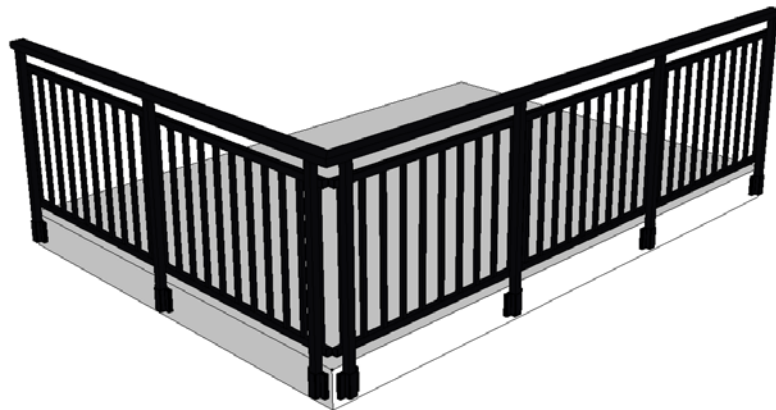
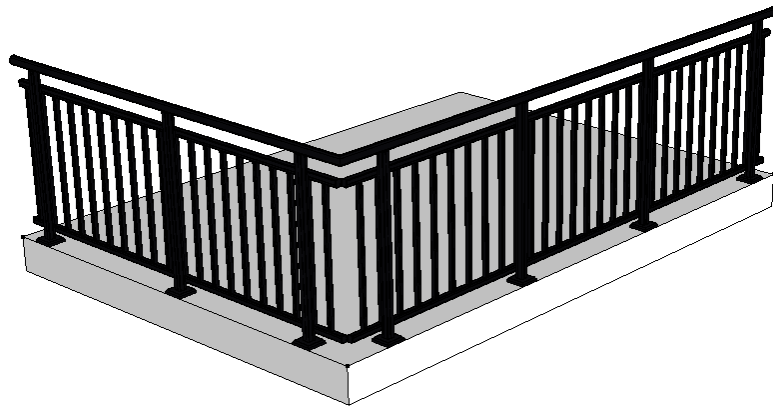
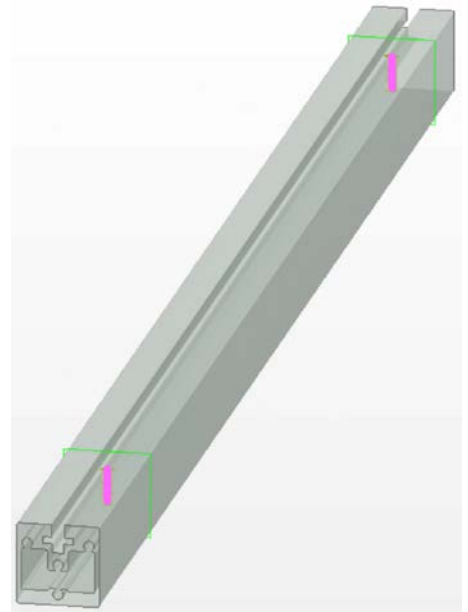
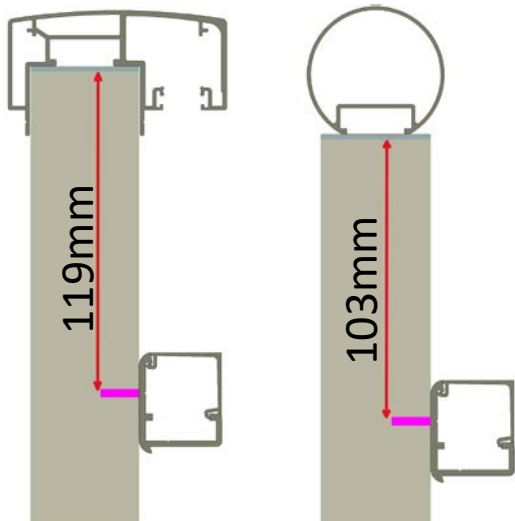


# Rib Rekkverk

Montasjeanvisning

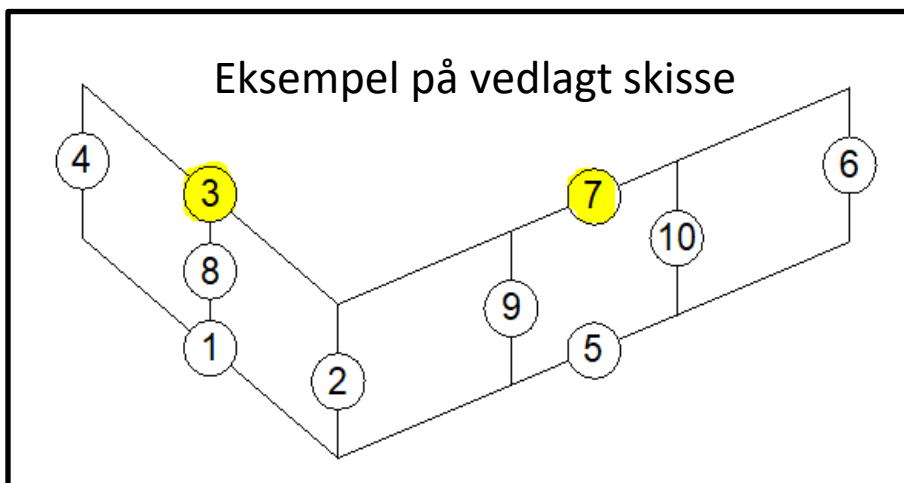


Stolper har forboret hull til skruehull spileholder. Påse att stolper monteres riktig vei. Opp/ned.



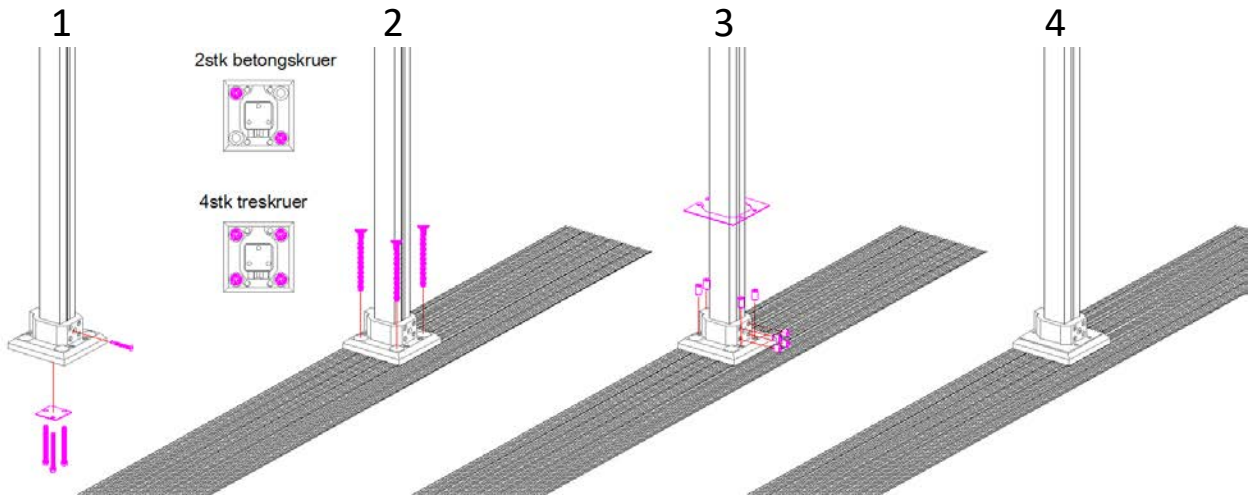
Sporet i stolpen skal på den side som spilekassett skal monteres.

De horisontale profilene er merket med nummer ihht skisse du mottar sammen med ditt rekkverk.  
Se eksempel på merking av strekk:



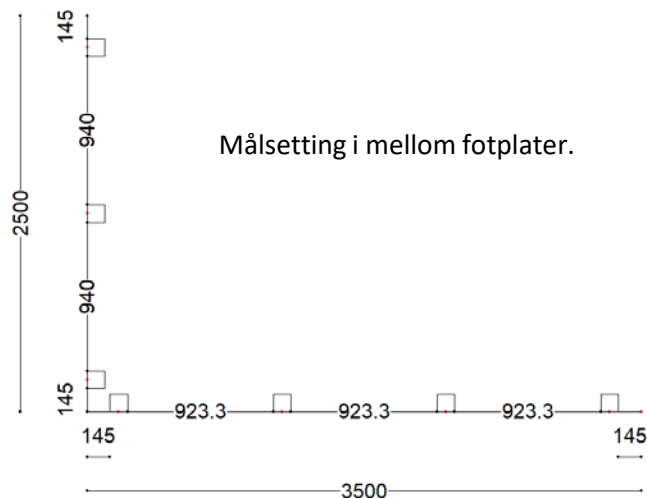
# Gulv-montert

## Montering av gulv-sko



1. Skru stolpeskoen fast i stolpen
2. Skru stolpen fast (ikke stram til)
3. Settskruer i rekkverks sko rettes i lodd sideveis og inn/ut.
4. Skruer strammes til og dekklokk tres på og limes med litt fix-all

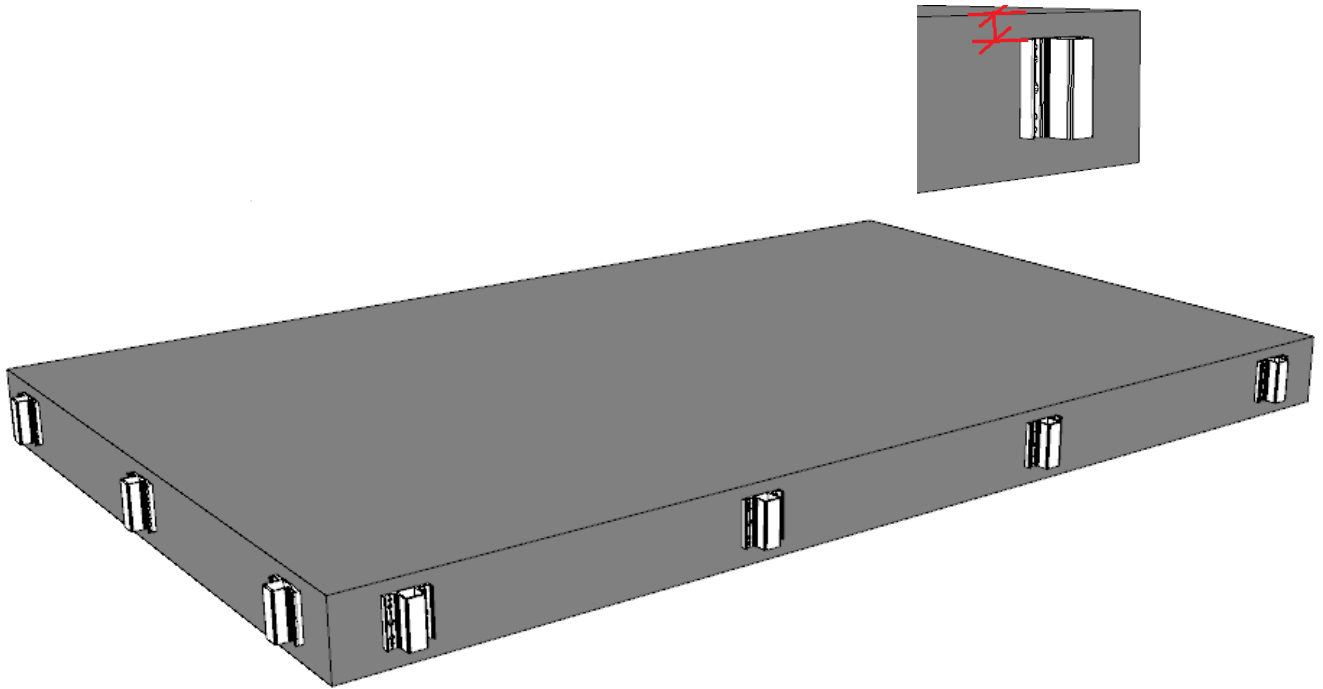
Rekkverks skoene plasseres ut ihht medfølgende plantegning. Eksempel på medfølgende plantegning:



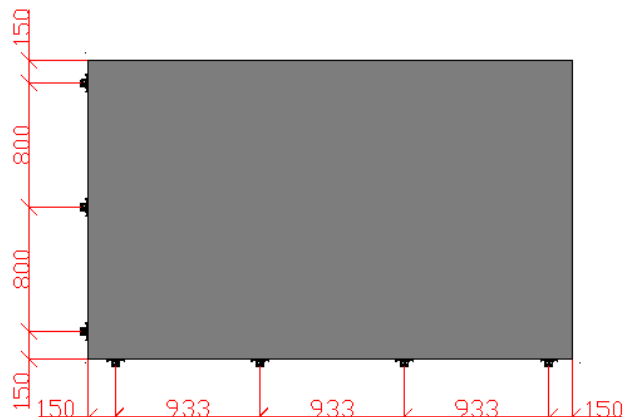
# Kant-montert

## Plassering av rekkverks sko

Rekkverks skoene plasseres ut ihht medfølgende plantegning. Avstand fra topp dekke ned til sko er oppgitt av kunde ved bestilling (på måleskjema). Standard er 30mm ned



Eksempel på medfølgende plantegning:



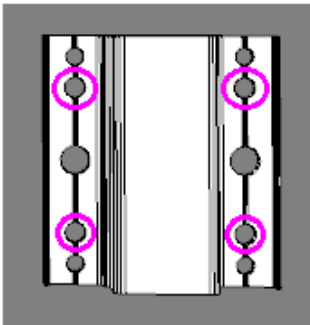
# Kant-montert

## Skruing av kantmontert sko

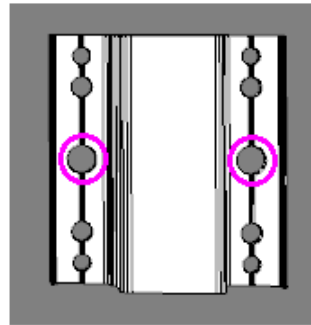
I treverk benyttes det 4 skruer i de ytterste hullene (A).

I betong benyttes 2 skruer i det midterste hullet (B).

A



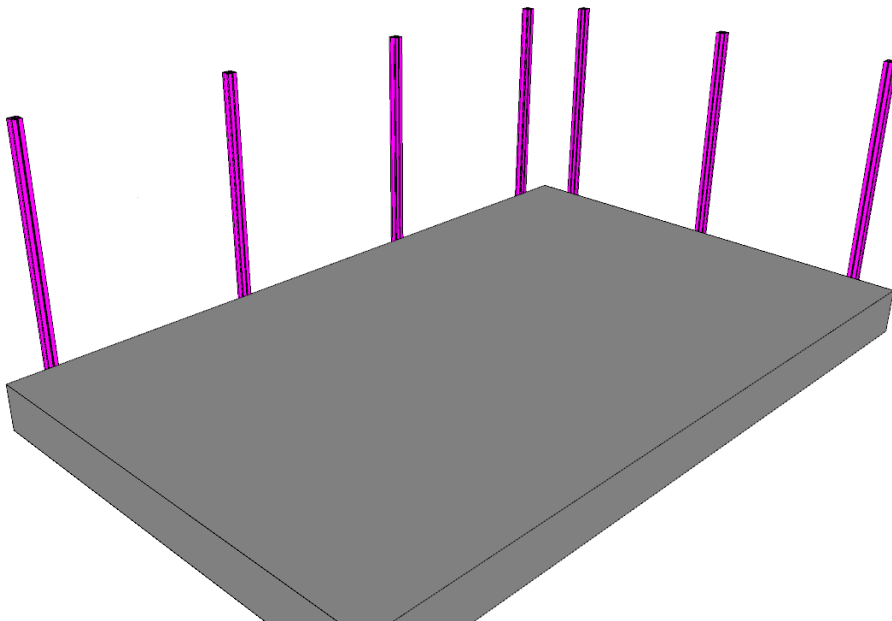
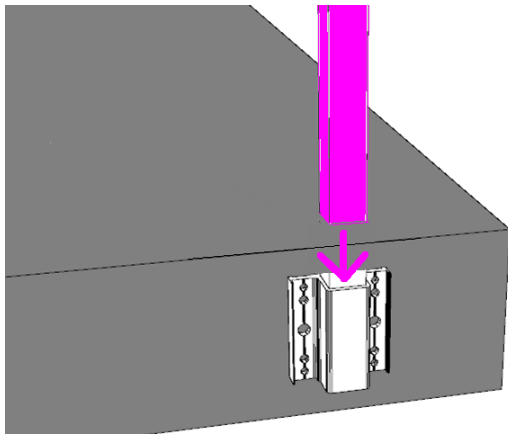
B



# Kant-montert

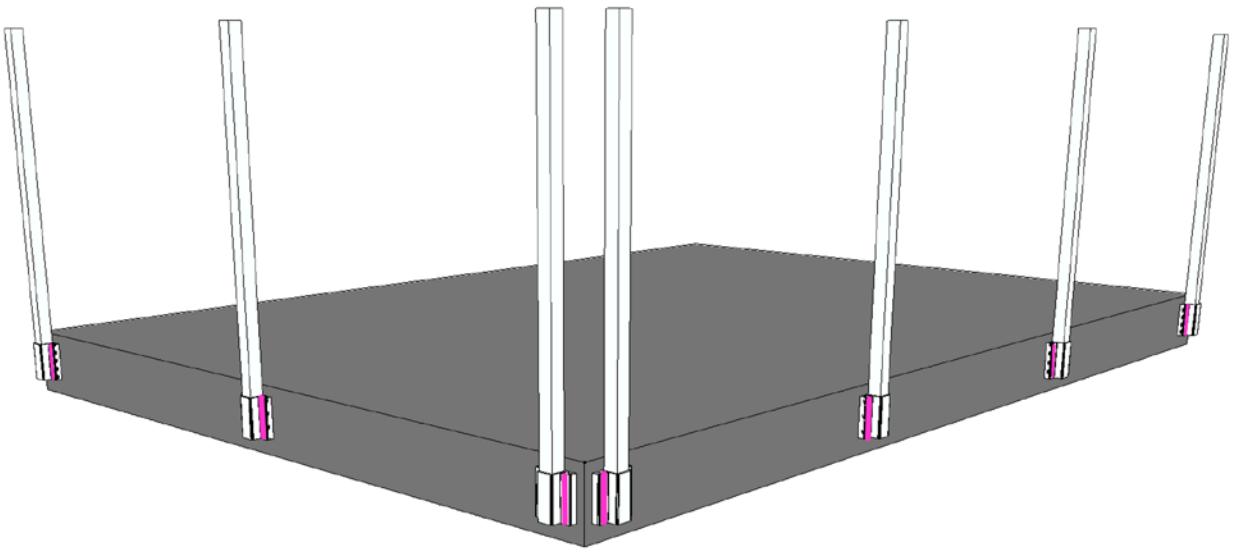
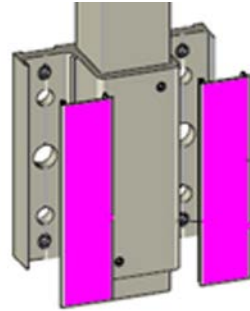
## Montering av stolper

Rekkverks stolpene tres ned i skoen og låses med settskruer. Stolpene rettes i lodd sideveis og inn/ut. Settskruer i rekkverks sko kan benyttes til å justere inn/ut



## Kant-montert

Dekslene på skoene slås på med gummiklubbe

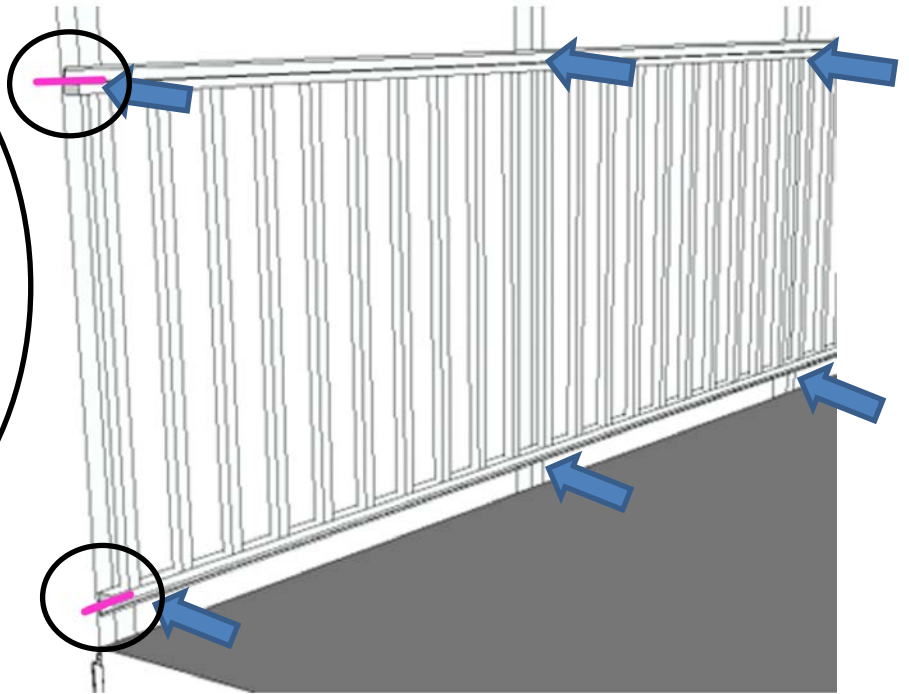


## Spilekassett

Monter på spilekassett med vedlagt 5,5x32mm skruer.

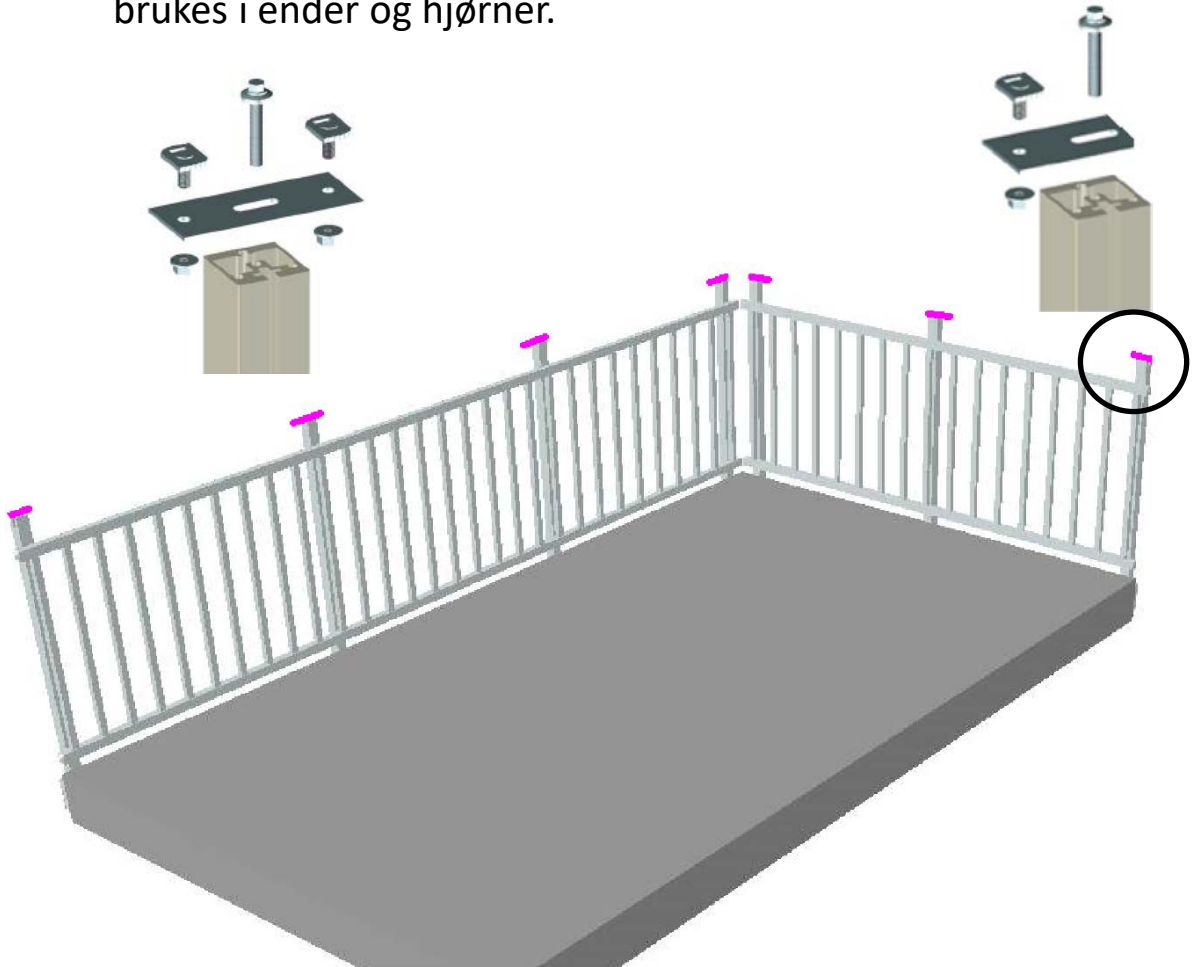
Hull til stolpe i spileholder er forboret. Hull i stolpe er forboret.

I evt skjøter  
benyttes ref 5048  
oppe og nede. Må  
skyves i før neste  
felt monteres!

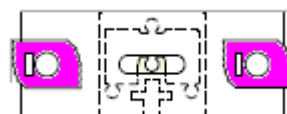


## Montasjeplater til håndlist

Montasjeplatene til håndlist skrues oppå stolpene med medfølgende skrue. Tannskivene skrues på løst med mutter på undersiden og tannskivene legges i lengderetningen med montasjeplaten. Du kan ha fått avkappede montasjeplater som brukes i ender og hjørner.

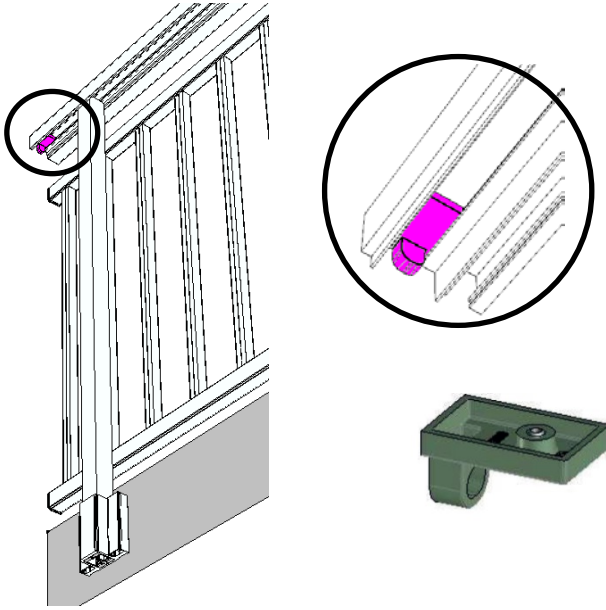


Tannskivene legges i lengderetningen med montasjeplaten slik at håndlist kan tres nedpå. Sett ovenfra:

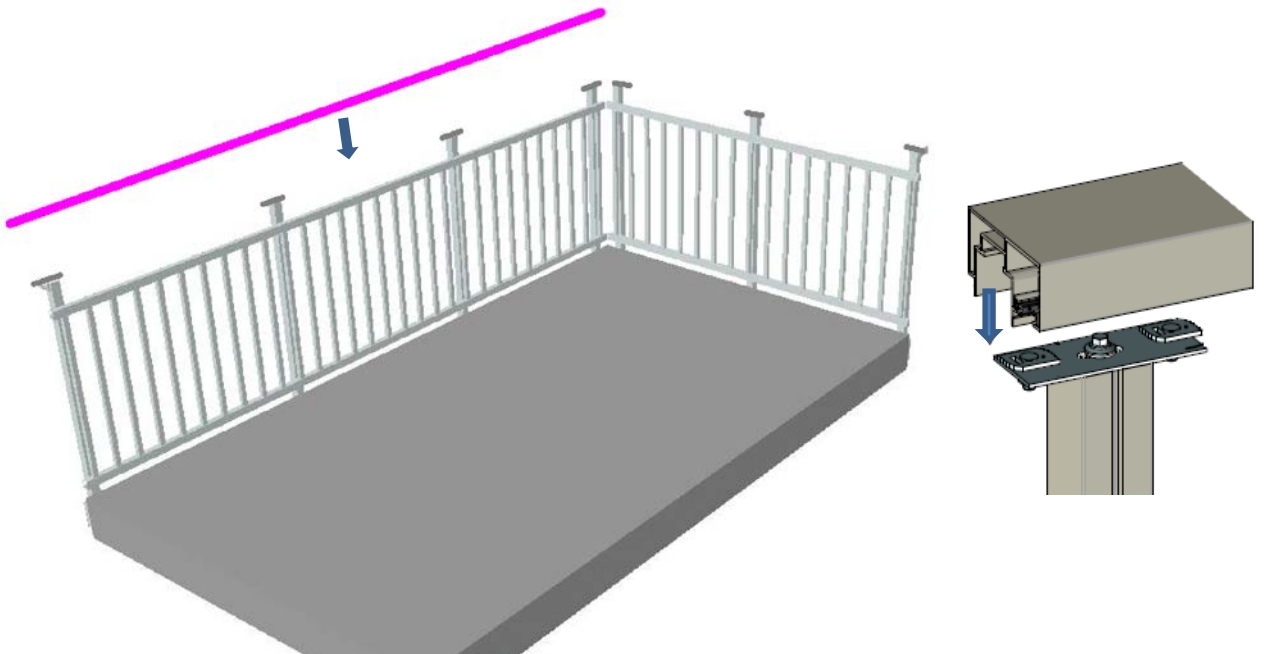


## Håndlist

Dersom håndlist skal gå mot vegg tres innfestingsdel 55309 inn i håndlisten før håndlist monteres på stolpene.

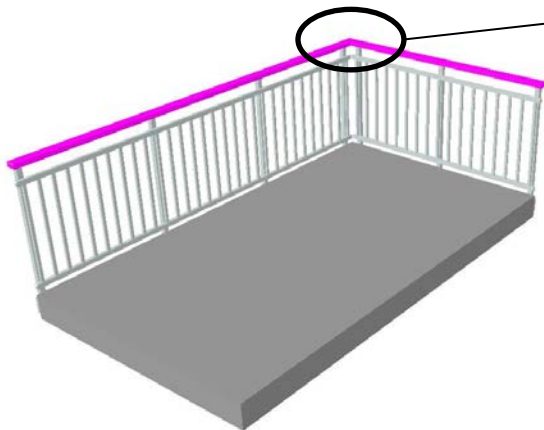


Håndlist legges ned på montasjeplatene.

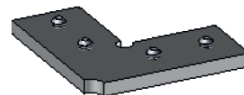


# Håndlist

I hjørnene benyttes det sammenkoblingsdel



Hvis 90° eller 270°  
benyttes ref 5047



Hvis andre vinkler  
benyttes ref 5046

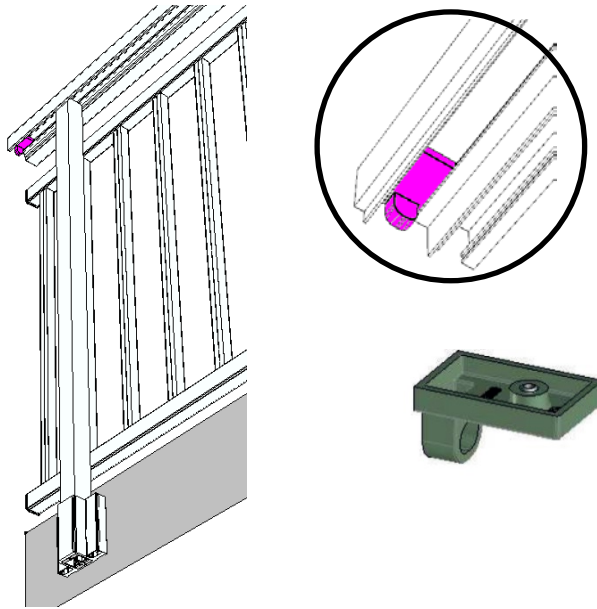


I evt rette skjøter  
håndlist benyttes ref  
5048

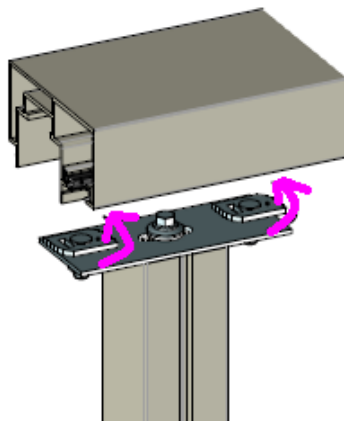


## Håndlist

Håndlist skrues i vegg med medfølgende skrue gjennom del 55309 som ble montert i håndlist.

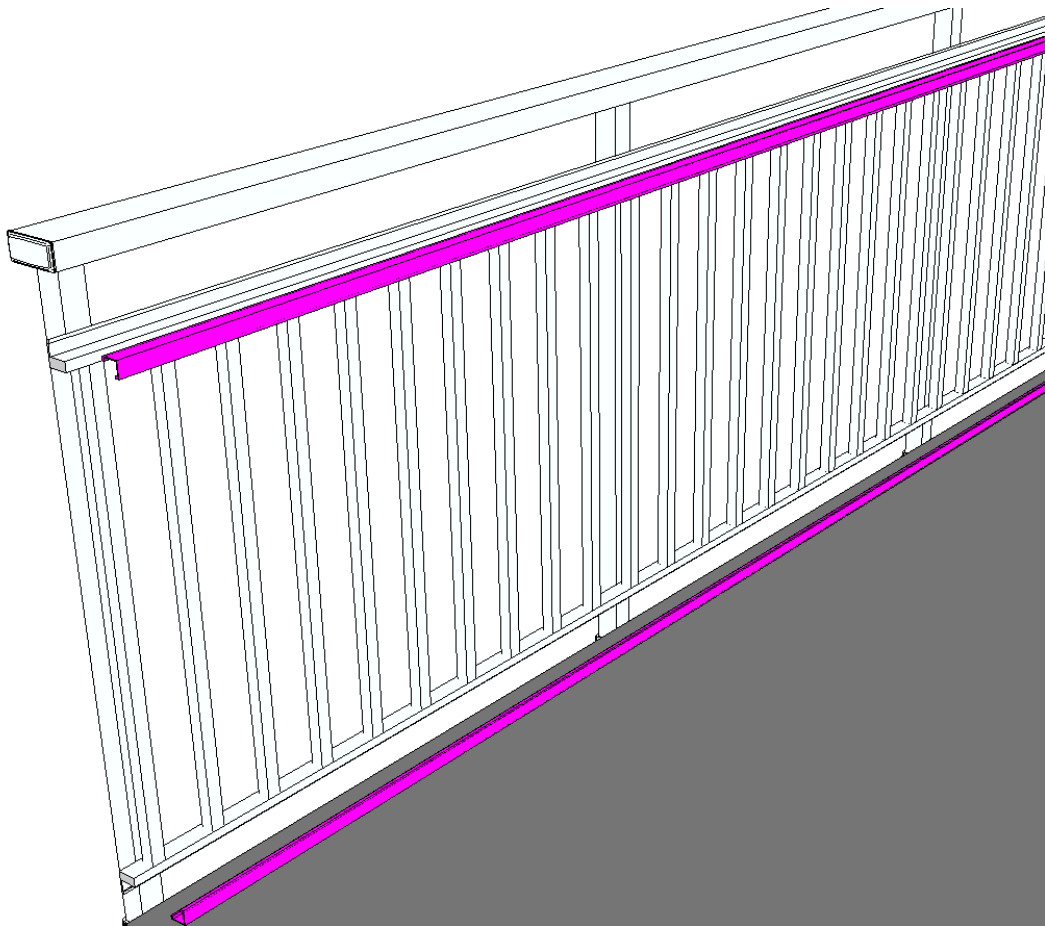
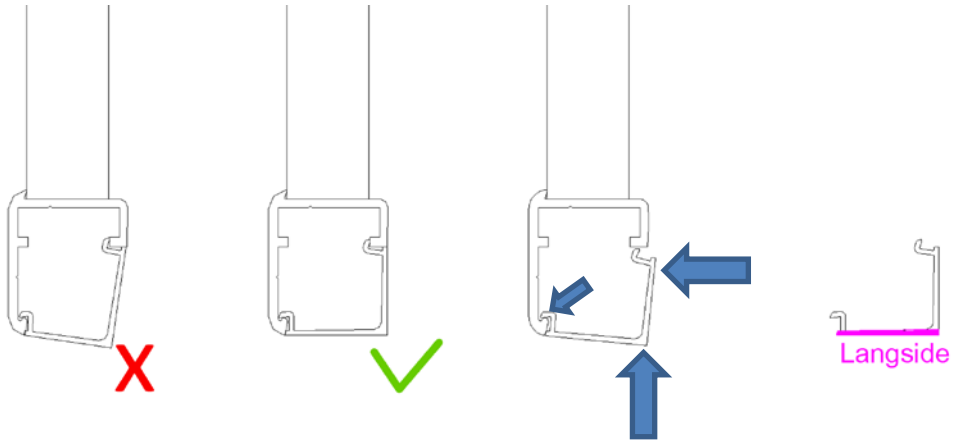


Når håndlistene er lagt på plass og låst i hjørnene med sammenkoblingsdeler festes den med tannskive skruene som ble satt i montasjeplatene. Skruene løftes opp og vris rundt og mutter trekkes til.

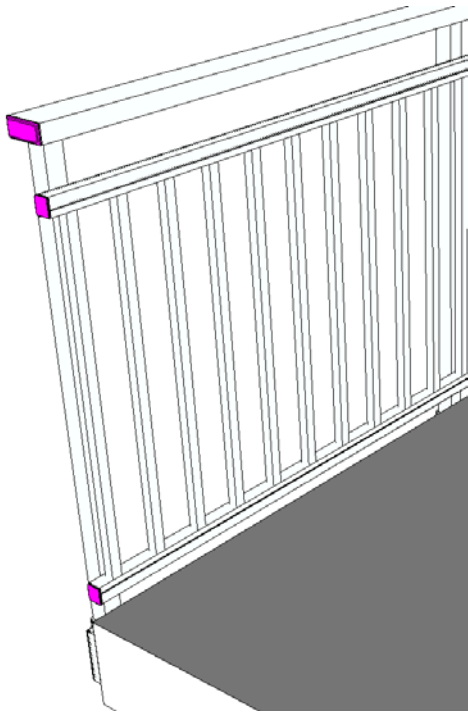


## Dekklister

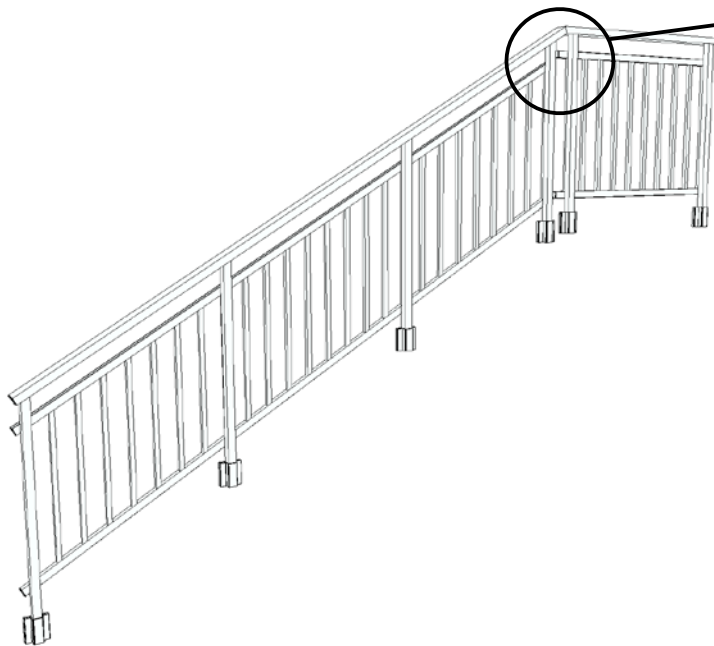
Monter på dekklister på spileholdere. Dekklist har en langside og en kortside. Bruk gummihammer og gjerne en tvinge.



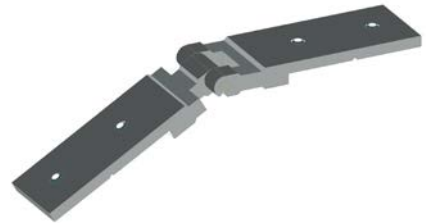
Endelukk limes med medfølgende lim/fug.



**Trapp / Rekkverk på skrå.**



Justerbar skjøt håndlist benyttes, ref 5045





## **Vedlikehold**

Skruer må etter-teites en gang i året.

Bruk skånsomt vaskemiddel til å rengjøre ditt rekkverk for å opprettholde en fin overflate.



**VERANDA®**

Når ute blir inne

[www.veranda.no](http://www.veranda.no)

